

Bijeenkomst beleidsnota Wmo

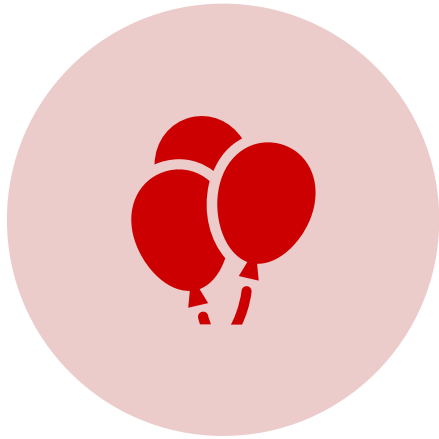


17 mei 2023

Ellen van der Vorst en Marjon van der Leer



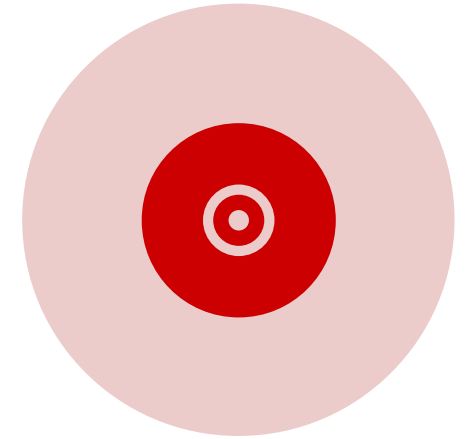
Welkom



WELKOM



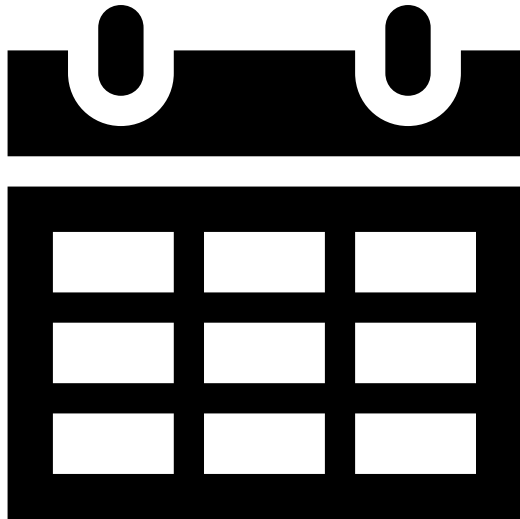
PRAKTISCHE PUNTEN



DOEL



Programma



14:30 Plenair deel

15:30 Uiteen in deelsessies

17:15 Plenaire afsluiting

17:30 Netwerken en drankje

18:30 Einde



Plenair deel



Welkom



Introductie Hans Uneken



Interactieve start-up



Informatie over de context en planning en eerder opgehaalde input



Uitleg over de deelsessies



Hans Uneken: directeur Maatschappelijke Ontwikkeling

Waar staan we?

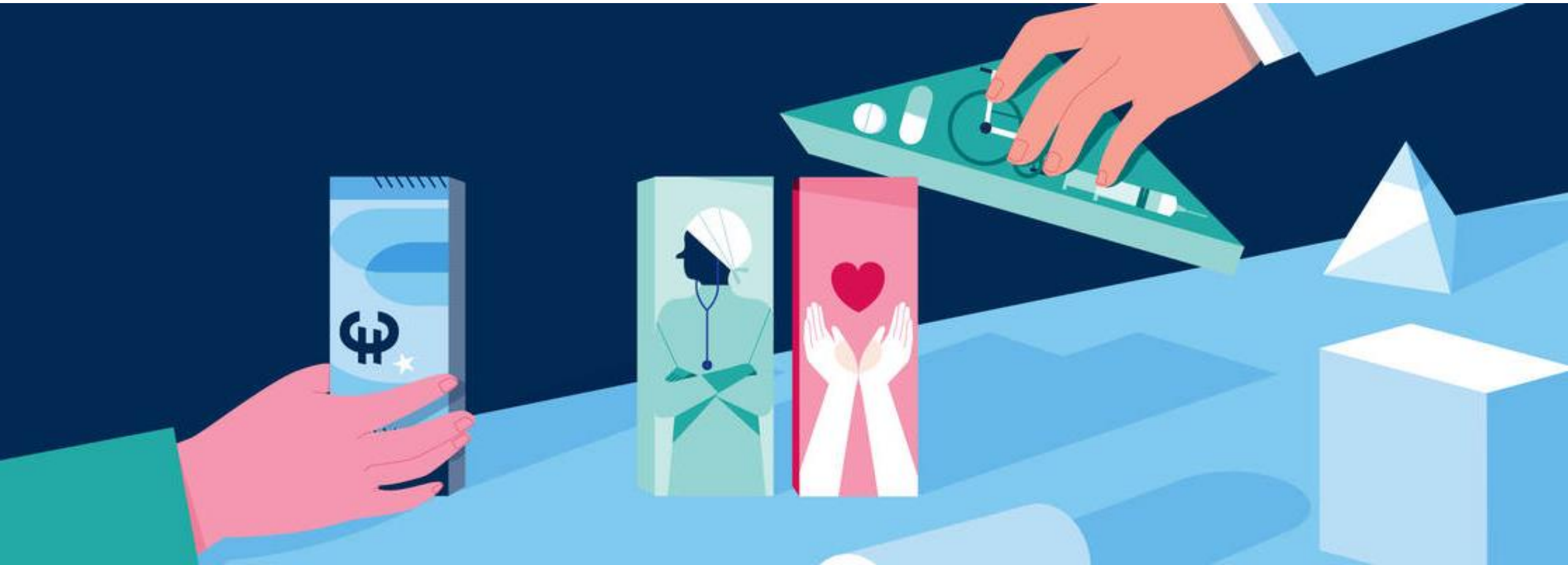
23 februari → IZA

GALA aangevraagd → integraal plan voor 1 oktober

10 mei → kickoff IZA / Thematafels IZA

1 mei → nieuwe manager Wmo





WRR conclusies

Financieel, personeel en maatschappelijk onhoudbaar

Meer personeel en meer doelmatigheid niet duurzaam

Groei van zorg begrenzen door beter te kiezen



	2023	2024	2025	2026	2027	Structureel
<u>Taakstelling Jeugdwet</u>						
Tekort Jeugdwet	-2.965	-4.721	-5.966	-12.072	-12.694	-12.694
Ingroeipad voorlopige hervormingsagenda	0	1.596	2.886	0	0	0
Risicobereidheid Jeugdwet	0	0	0	5.600	5.810	5.810
Taakstelling Jeugdwet	-2.965	-3.125	-3.080	-6.472	-6.884	-6.884
<u>Taakstelling Wmo</u>						
Tekort Wmo	0	-5.700	-9.100	-7.700	-8.500	-8.500
Ingroeipad Wmo	0	3.700	4.500	0	0	0
Taakstelling Wmo	0	-2.000	-4.600	-7.700	-8.500	-8.500
<u>Taakstelling overig</u>						
Leerlingenvervoer*	0	-545	-550	-550	-550	-550
Normering sporthallen schoolgebruik*	0	0	0	-42	-128	-128
Taakstelling overig	0	-545	-550	-592	-678	-678
<u>Totaal</u>						
Taakstelling Jeugdwet	-2.965	-3.125	-3.080	-6.472	-6.884	-6.884
Taakstelling Wmo	0	-2.000	-4.600	-7.700	-8.500	-8.500
Taakstelling overig	0	-545	-550	-592	-678	-678
Dekking uit de Algemene middelen	2.965					
Taakstelling totaal **	0	-5.670	-8.230	-14.764	-16.062	-16.062



WRR pijlers

Versterk het maatschappelijk draagvlak voor scherpe keuzes

Maak scherpere politieke keuzes voor houdbare zorg

Versterk het uitvoerend vermogen



College VJN

Nu kiezen voor de toekomst

Samen aan de slag

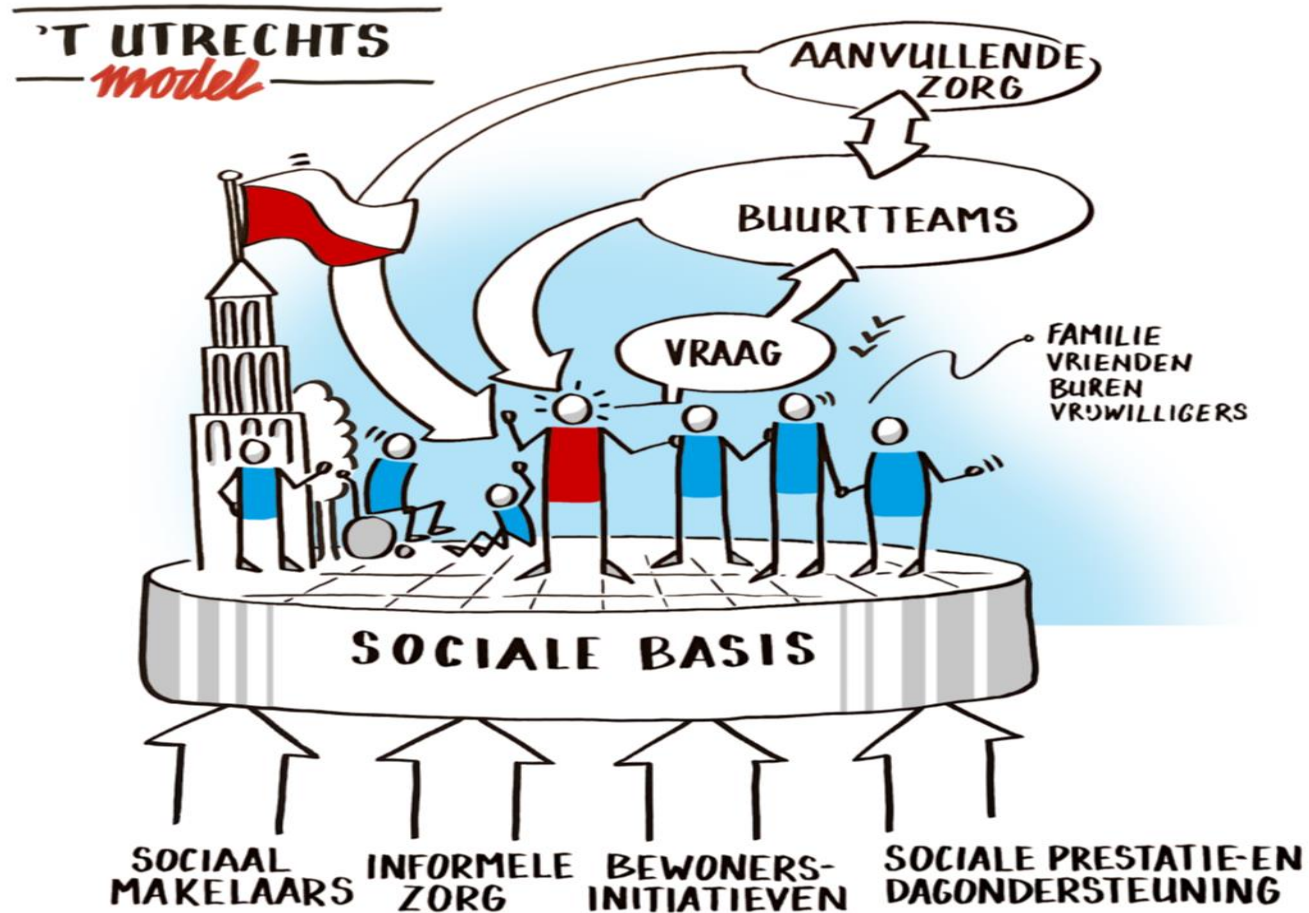
Inhoudelijke aanpak

Financieel ingroeipad

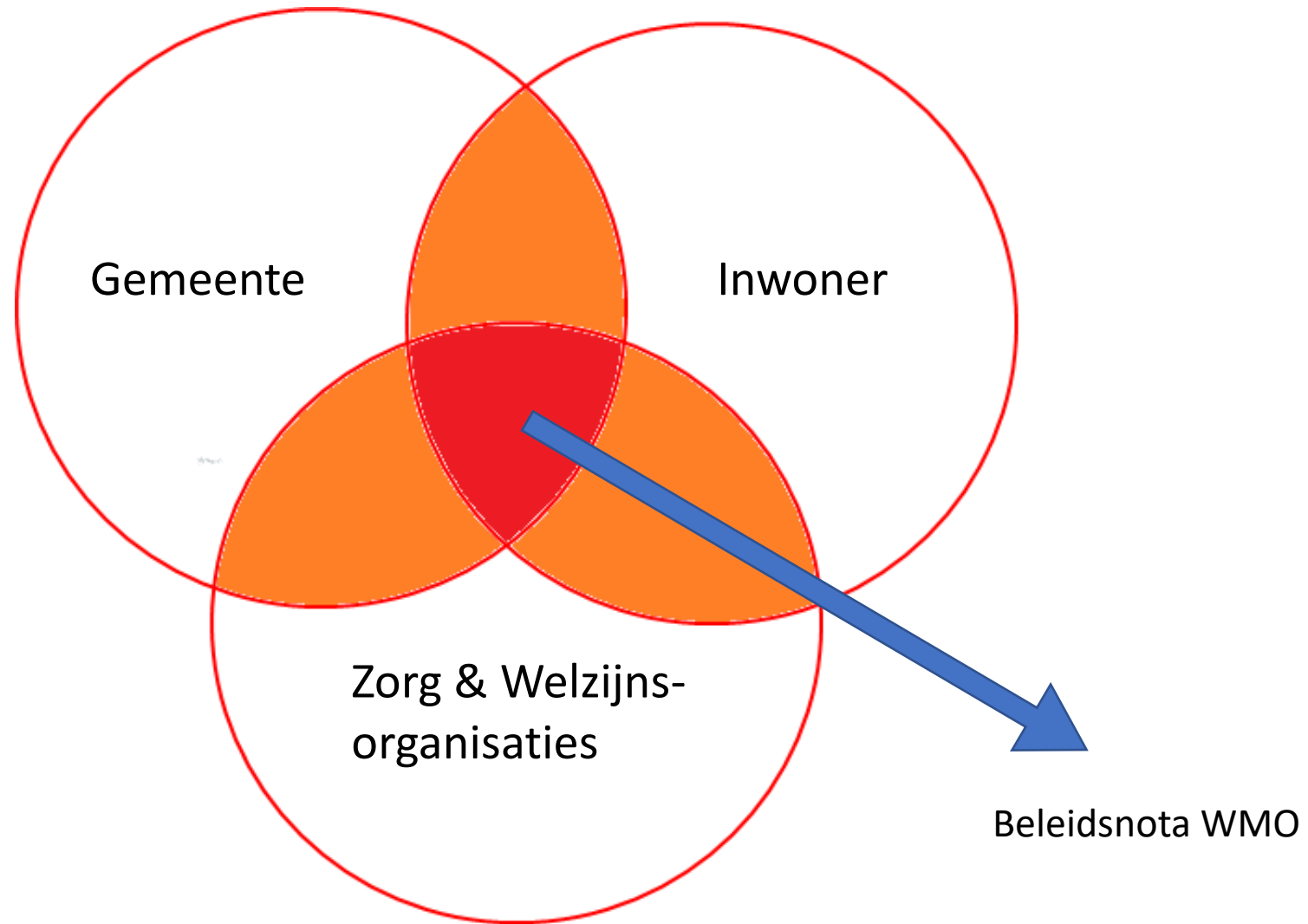
Maatschappelijke dialoog & Rijksagenda



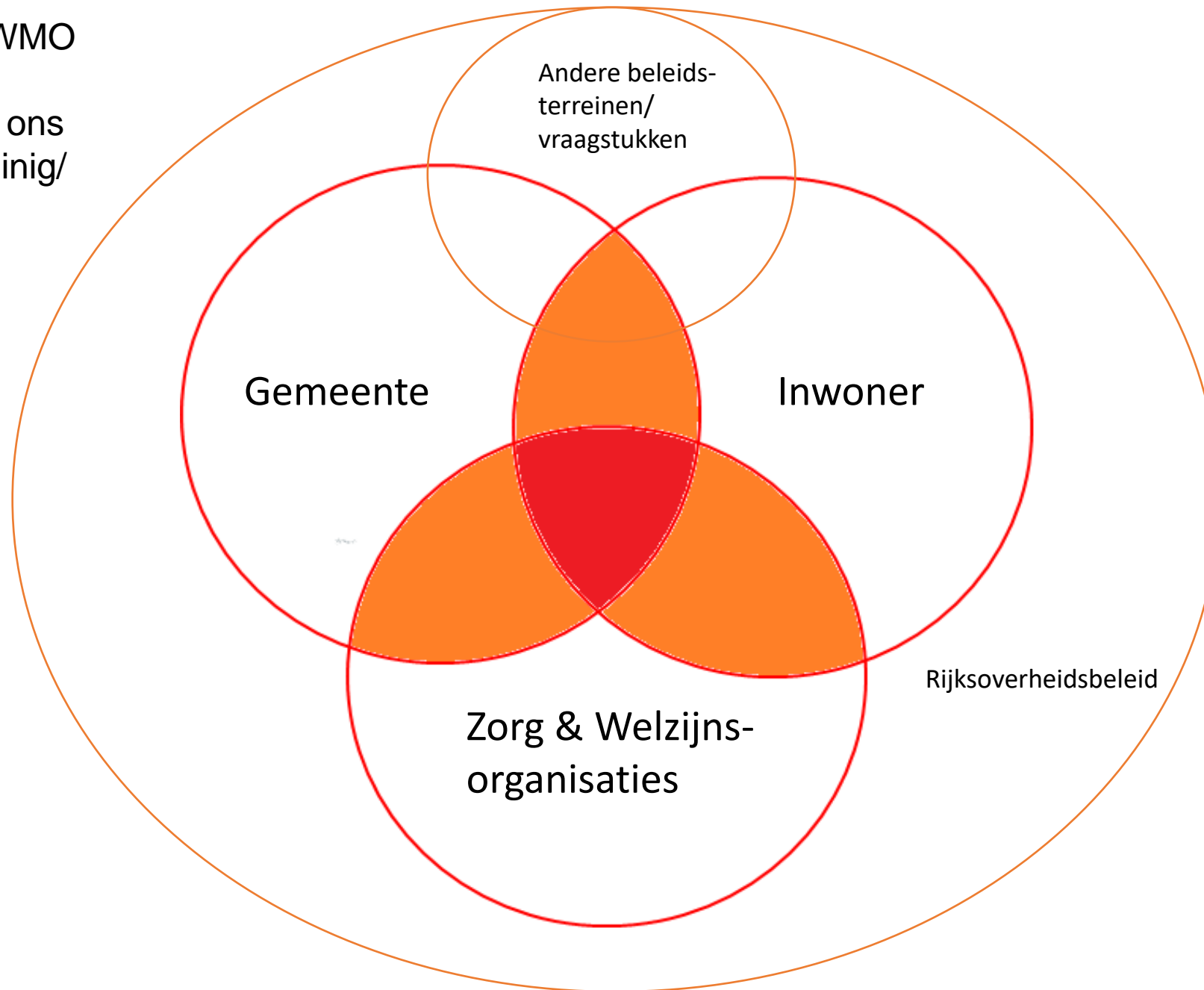
De Wmo beleidsnota: werktitel “samen leven, samen zorgen”



Rollen binnen uitvoering Wmo :
Waar gaan we over en hebben we invloed op?



Context waarin we WMO uitvoeren:
Wat heeft impact op ons maar hebben we weinig/ geen invloed op?



Integraal Zorg Akkoord
(IZA)

Hervormingsagenda
Jeugd

Wonen Ondersteuning en
zorg voor ouderen
(WOZO)

Gezond en Actief Leven
Akkoord (GALA)

Sportakkoord II

Toekomstbestendige
Arbeidsmarkt Zorg en
Welzijn (TAZ)



Coalitieakkoord

Venster op sociaal domein

Meerjarenperspectief Jeugd

Wmo beleidsnota

Herijking Sportakkoord

Woonzorgvisie

Gezondheid030 (VG nota)

Nota financiële
bestaanszekerheid

Nota participatie en werk

Uitvragen:
Buurtteams
Sociaal Makelaar
IAOC
Sport



Venster op sociaal domein

Waar richt de nota zich op?

Het Venster op Sociaal is een integrale visie op het brede sociale domein gericht op de langere termijn (2040). Het beschrijft huidige trends en ontwikkelingen en wat de komende jaren nodig is om een leefbare stad te zijn voor alle Utrechters. Het Venster op Sociaal is kaderstellend en richtinggevend voor andere beleidsnota's vanuit het sociale domein.

Opzet in hoofdlijnen

Trends en ontwikkelingen, analyse, inhoudelijke doelen voor de komende jaren, leidende principes, financieel kader.

Proces en planning

Collegebesluit 31 oktober 2023, Raadsbesluit januari 2024

Contactpersoon

Wilbert van Ittersum, wilbert.van.ittersum@utrecht.nl



Beleidsnota Jeugd

Waar richt de nota zich op?

Een meerjarenperspectief op het jeugdbeleid

Opzet in hoofdlijnen

- Continuering Utrechts model met sterke sociale basis, stevige buurtteams in de wijk en buurtgerichte aanvullende zorg. Onderscheidend, en goede uitgangspositie om transformatie verder vorm te geven, in lijn met Hervormingsagenda Jeugd.
- Transformatie doelen hebben extra impuls nodig. In eerste plaats voor een betere jeugdhulp, sociale stad. In tweede plaats om besparingen te realiseren zoals afgesproken in de Hervormingsagenda Jeugd. Maatregelen worden uitgewerkt in Taskforce Jeugd.
- Financieel kader noopt tot integrale aanpak sociaal breed (bestaanszekerheid, gelijke kansen, gezonder leven) en onderliggende (pedagogische) visie op kwaliteit, toegankelijkheid en betaalbaarheid van jeugdhulp.

Proces en planning:

- Mei- sept consultatie partners uit het veld, ambtelijk
- Oktober: College; 7 november: Raadscommissie; december of januari 2024: Raad

Contactpersoon: jochem.stoll@utrecht.nl



Maatregelen taskforce jeugd

- De taskforce Jeugd werkt momenteel de volgende maatregelen uit (zie schema)
- Onderliggend komt een pedagogische visie die ondersteunend is aan de maatregelen.



Woonzorgvisie

Vanuit het wetsvoorstel Wet versterking regie volkshuisvesting moeten alle gemeenten een woonzorgvisie opstellen (per 2026 verplicht)

De volgende onderdelen worden daarin in ieder geval uitgewerkt:

- Een lokale en regionale analyse van de woon-, zorg- en ondersteuningsbehoefte van de door het Rijk gedefinieerde aandachtsgroepen: dak- en thuisloze jongeren en volwassenen, mensen met een sociale en/of medische urgentie, de uitstroom van mensen uit een intramurale voorziening, statushouders, studenten, arbeidsmigranten, woonwagenbewoners, ouderen
- De sociale woningbouwopgave concreet en gekwantificeerd uitgewerkt
- Specifieke aandacht voor passende zorg, ondersteuning, woonvormen en leefbaarheid
- Keuzes ten aanzien van de verdeling van schaarste en het opstellen van leidende principes
- Herijking samenwerkingsafspraken corporaties, zorgpartijen en andere stakeholders
- Regionale afspraken in relatie tot de regionale woningbouwprogrammering (evenwichtige verdeling) met een coördinerende rol van de provincie

Proces en planning

- Lokaal niveau: voor zomer 2023 gesprekken met stakeholders – na de zomer bijeenkomsten over leidende principes en herijking afspraken
- Regionaal niveau: juni /oktober doorlooptijd regionaal data onderzoek – november 2023 bestuurlijk gesprek in de regio
- Eind 2023 raadsbrief stand van zaken woonzorgvisie
- Eind Q2 2024 concept woonzorgvisie naar raad

Contactpersoon: Jacolien Krooneman (jacolien.krooneman@utrecht.nl)

Beleidsnota gezond030

Waar richt de nota zich op?

Gezondheidsverschillen verkleinen

Opzet in hoofdlijnen

De nota kent 5 hoofdthema's:

Bestaanszekerheid; Veerkrachtige samenleving; Gezonde leefomgeving; Gezonde leefgewoonten; Mentale gezondheid

Proces en planning

Verkenningfase t/m juli 2023, schrijffase Q3, Q4 naar College, Q1 2024 Gemeenteraad

Contactpersoon: Tinja Verkleij t.verkleij@utrecht.nl

Beleidsnota financiële bestaanszekerheid

Waar richt de nota zich op?

Op het armoede- en schuldenbeleid

Opzet in hoofdlijnen

Zorgen dat alle inwoners van Utrecht kunnen rondkomen en schulden(zorg)vrij zijn. De hoofdthema's (in concept) zijn:

1. Utrechters Schuldenvrij
2. Alle Utrechtse kinderen kunnen meedoen
3. We bereiken elke Utrechter die onze armoederegelingen nodig heeft
4. We versimpelen onze armoederegelingen zo veel mogelijk

Proces en planning:

Voor de zomer raadsbrief met fundament en leidende principes, na de zomer gesprek met raad hierover, rond de jaarwisseling nota financiële bestaanszekerheid naar raad, vaststelling Q1 2024, inclusief uitvoeringsprogramma 2024.

Contactpersoon:

Stevien Gardenier (stevien.gardenier@utrecht.nl) en Eva Spanjer (eva.spanjer@utrecht.nl)

Beleidsnota Werk en re-integratie

Waar richt de nota zich op?

De begeleiding naar werk, participatie en re-integratie van bijstandsgerechtigden, inburgeraars en niet-uitkering-ontvangers

Wat is de opzet in hoofdlijnen

Doelstelling: De doelgroep werkt en participeert naar vermogen. De precieze doelstelling, leidende principes en koers worden een onderdeel van deze nota, maar deze zijn nog niet bepaald. Er zijn verschillende invalshoeken binnen het terrein van werk en re-integratie denkbaar waarop keuze gemaakt moeten gaan worden (ook door schaarste in middelen):

1. Werkzoekenden: ondersteuning richting werk, vrijwilligerswerk en activering
2. Werkgevers: creëren en passend maken van werk
3. Soepele overgangen tussen werk, dagbesteding, uitkering
4. Regionale samenwerking in de arbeidsmarktregio Utrecht Midden: harmoniseren dienstverlening

Proces en planning

Voor de zomer raadsbrief met contouren, na de zomer gesprek met raad hierover, rond de jaarwisseling nota werk en re-integratie naar raad, vaststelling Q1 2024.

Contactpersonen

Marieke Blommesteijn (m.blommesteijn@utrecht.nl) en Thomas Koerhuis (thomas.koerhuis@utrecht.nl)
Beleidsadviseurs Werk en Inkomen

Proces Wmo beleidsnota

- Verkennende fase: interviews met 8 organisaties (zorg-, welzijns-, bewonersorganisaties) en opbrengst uit eerdere gesprekken, bijeenkomsten en evaluaties
- Gesprek in de raadscommissie (13 april)
- **Vandaag 17 mei: brede bijeenkomst**
- Opstellen concept-nota
- Nog te organiseren
 - Interviews met aantal cliënten
 - Mogelijk consultatie via digitaal platform 'Utrecht denkt mee'
- Expertsessie Ongelijk investeren 5 juni
- Planning:
 - Rond de zomer naar college
 - Vervolgens (oktober/november) bespreken in raadscommissie Jeugd, Welzijn, Cultuur en Sport
 - Vaststelling door gemeenteraad vóór eind van het jaar



Vier lijnen

Voorkomen

- voorkomen van de vraag naar (zwaardere) zorg en ondersteuning

Verbinden

- inwoners, buurtbewoners aan elkaar verbinden
- de samenwerking die er al is in de stad nog beter aan elkaar verbinden

Vereenvoudigen

- duidelijke regelingen
- eenvoudige procedures
- overzichtelijk zorglandschap en -aanbod

Verantwoordelijkheid nemen

- we nemen met elkaar (inwoners, maatschappelijke organisaties, gemeente) de verantwoordelijkheid om ervoor te zorgen dat beschikbare ondersteuning wordt ingezet voor de mensen die dit het meest nodig hebben



Vandaag



En dan nu: in gesprek met elkaar

Ronde 1

- Voorkomen
- Verantwoordelijkheid nemen

Ronde 2

- Vereenvoudigen
- Verbinden

Ronde 3

- Leidende principes



Ronde 1 stellingen

Ronde 1

- Voorkomen
- Verantwoordelijkheid nemen

Stellingen:

- Om de druk op zorg en ondersteuning terug te dringen moeten wij een deel van het Wmo budget verschuiven naar activiteiten gericht op bestaanszekerheid, sociale cohesie en preventie.
- Om de ondersteuning te kunnen bieden aan iedereen die dat nodig heeft, is het uitgangspunt dat alle ondersteuning in groepsverband of blended (combinatie van online en offline) wordt aangeboden.
- We moeten bij de verdeling van de beschikbare zorg en ondersteuning ons richten op de inwoners die het minst (financieel) zelfredzaam zijn.
- De ongelijkheid in de stad wordt groter als wij van alle inwoners verwachten dat zij meer zelf oplossen in plaats van professionele hulp vragen.



Ronde 1 bespreekpunten

Ronde 1

- Voorkomen
- Verantwoordelijkheid nemen

Bespreekpunten:

- Hoe kunnen we zo zelfstandig mogelijk thuis wonen ('*thuis in je wijk*') faciliteren en stimuleren?
- Welke factoren wegen mee bij het bepalen de mate van zelfredzaamheid van een inwoner? Denk aan inkomen, vermogen, competenties.
- Wat verwachten we van inwoners met betrekking tot zorgen voor elkaar? Hoe kan dit gestimuleerd worden?

Ronde 2 stellingen

Ronde 2

- Vereenvoudigen
- Verbinden

Stellingen:

- Gelijkwaardige samenwerking tussen informele en formele zorg moet vanzelfsprekend worden
- We maken het Utrechts model eenvoudiger door het aantal verschillende zorgvormen te verminderen. Bijvoorbeeld 'ambulante begeleiding' in plaats van individuele begeleiding + thuisbegeleiding + beschermd thuis.
- We maken het Utrechts zorglandschap eenvoudiger door de keuzevrijheid voor inwoners te beperken (minder verschillende organisaties)
- We stimuleren gezamenlijke verantwoordelijkheid door wijkcoalities met wijkbudgetten te faciliteren ipv met budget per organisatie



Ronde 2 bespreekpunten

Ronde 2

- Vereenvoudigen
- Verbinden

Bespreekpunten:

- Welke mogelijkheden zijn er om het zorglandschap te vereenvoudigen?
- Welke kansen zijn er om procedures voor inwoners en professionals te vereenvoudigen?
- Hoe kan de gemeente (beter) sturen op meer verbinding in buurten/wijken en in de stad? Zoals op samenwerking tussen basis- en aanvullende zorg en de sociale basis.



Ronde 3: de leidende principes

Vragen:

- Kloppen deze leidende principes nog?
- Waar moeten deze aangepast of aangescherpt worden?
- Moeten er nog principes worden toegevoegd?
- Wat zou voor alle partners in het sociaal domein in ieder geval als leidend principe moeten gelden?

Wij denken bijvoorbeeld aan:

- *De samenwerking tussen zorgprofessionals en tussen formele en informele zorg en (actieve) inwoners*
- *Kostenbewust zijn en rekenschap geven*
- *Sturing en regie*
- *Aanspreken van inwoners op eigen verantwoordelijkheid*
- *Ongelijk investeren voor gelijke kansen*

Leefwereld Centraal

- De inwoner in het dagelijkse leven vormt het uitgangspunt voor de ondersteuning en voor beleidsontwikkeling.

Doen wat nodig is

- Maatwerk bieden in aanvulling op en in samenwerking met de inzet van het eigen netwerk. Flexibiliteit boven uniformiteit en 'productdenken'.

Ruimte voor professionals

- Ruimte voor professionele afwegingen en beslissingen.

Uitgaan van mogelijkheden

- Normaliseren in plaats van problematiseren. Aansluiten bij de mogelijkheden van de inwoner en diens omgeving.

Zo nabij mogelijk

- Zorg beschikbaar in de eigen buurt, maatwerk in aansluiting bij inwoner en de omgeving daar omheen.

Eenvoud

- De inhoud is leidend, niet het systeem. Een overzichtelijk en minder versnipperd zorglandschap. Minder bureaucratie.

